

Noorder IJ-Krant

Krant voor
geïnteresseerden
in de ontwikkelingen aan
de Noordelijke IJever



Eén van de laatste Shell gebouwen verdwijnt lachend. De Shell is al helemaal gesetteld in het nieuwe pand langs het water, dus alle oude kantoren en laboratoria worden met gezwinde spoed neergehaald. Zo'n hap eruit... het is net een glimlach...

Onder meer in dit nummer:

2 

Groene Draeck locatie
voor speelfilm Loft



3

Toekomst van de IJ-
oever; "Doen waar we
sterk in zijn"

3 

Restaurant Stork
opent half december



5 

Wonen in Europa

7 

Nieuwe scholen
geopend door de Sint?





Meer houden van



Weet u wie de opzichter was van de bouw van de Oranjesluizen in Amsterdam? Johannis de Rijke. Nooit van gehoord? Hij werd wereldberoemd in Japan! Daar zijn zelfs pleinen en straten naar hem vernoemd. En waarom ligt die witte brug daar bij Nieuwendam in het niets? Wie was Cornelis Douwes? Dergelijke leuke en bijzondere wetenswaardigheden over mensen, gebouwen en objecten, prachtige anekdotes en mooie fietsroutes staan allemaal in het boekje *Het IJ rondom, geschreven door Sabine Lebesque*.

'Ik wilde graag weer een boekje maken over het IJ en zijn oevers,' vertelt Sabine. Ze is architectuurhistoricus, werkt bij het Ontwikkelingsbedrijf Gemeente Amsterdam en schreef onder andere *Langs het IJ*, een boek alleen over de ontwikkeling van de zuidelijke IJ-oevers. 'Met de ontwikkelingen in Noord is het IJ middelpunt aan het worden van de stad, alles wat op en om het water gebeurt, is spectaculair. Tegelijk met mij liep ook René Grotendorst, de vorige directeur van Projectbureau Noordwaarts, met het idee van een boek over alles rondom het IJ. We hebben de koppen bij elkaar gestoken, een uitgever en geld georganiseerd en ik ben begonnen. Het gaat over 18 kilometer noordelijke en zuidelijke oever, die je fietsend, lopend of varend kunt ontdekken. Je hoeft niet in één keer de hele route te doen, je kunt ook stukje bij beetje de oever aftasten of losse hoofdstukken lezen. En mijn verhalen gaan dus niet alleen over gebouwen. Ook over mensen, parken, plekken. Ze gaan ook niet altijd over mooie dingen. Soms is een plek saai, maar is het verhaal dat zich daar heeft afgespeeld, mooi. Ik hoop dat het boekje bijdraagt aan begrip, herkenning, meer houden van.'

Het IJ Rondom

Gebouwen, gebieden, groen en kunst aan Noordelijke en Zuidelijke IJ-oevers, Amsterdam - door Sabine Lebesque e.a.
ISBN NED 978-90-78088-47-9 / ISBN ENG 978-90-78088-48-6
Gemaakt in opdracht van Projectbureau Noordwaarts, uitgegeven door Uitgeverij Valiz. Verkrijgbaar vanaf eind december in Nederlandse en Engelse editie.
www.valiz.nl

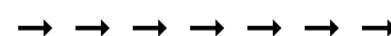
P.S.:

Cornelis Douwes (1712-1773) was onder andere directeur van de Amsterdamse Zeevaartschool. Hij maakte naam met het leggen van een wiskundige basis onder de stuurmanskunst.



1

Ontdek de plek



Distelweg / Grasweg bij de pont naar Houhavens



Liefdesnestje in de Groene Draeck

'Zo heren, wat vinden jullie ervan? Ver van de drukte, aan het water, uitzicht op de stad... een plekje waar niemand je kan storen, waar je naartoe kunt gaan wanneer je maar wilt en met wie je maar wilt.'

Uitnodigend, suggestief, verleidend zijn de woorden van Matthias. Hij is architect, een jongen die het leven naar zijn hand zet. Die er geen probleem in ziet de waarheid een beetje te verdraaien, als dat zo uitkomt. Hij is bovendien een van de vijf vrienden die gezamenlijk een ruimte delen voor spannende afspraken buiten hun dagelijkse leven in de film Loft. Een deel van Loft werd opgenomen in de Groene Draeck in Buikslooterham.

'Matthias is verslaafd aan kicks, aan adrenaline', zegt Barry Atsma, de acteur die Matthias speelt. 'Hij neemt zijn vrienden op sleeptouw en van hem komt het idee om een loft in een appartementencomplex dat hij heeft ontworpen, voor eigen genot te gebruiken. Dat gaat goed, totdat in hun appartement een lijk van een meisje wordt gevonden en zich een verhaal ontploopt over wie het heeft gedaan. Het is echter geen gewone whodunnit, niet een rechttoe rechtaan verhaal over de zoektocht naar de dader. Loft gaat over vriendschap en vrouwen. Hoe goed ken je elkaar nou echt? De vrienden beginnen elkaar te wantrouwen, worden op het verkeerde been gezet. Net als de kijker, uiteraard.'

Rauwe, hippe sfeer

De scènes die zich afspelen in de loft, zijn opgenomen in een studio. Voor de opnames buiten het liefdesnestje (gangen, entree, buiten) moest een locatie worden gevonden. Tjaco van Wijck van Goedzoekers is locatiescout en hij kwam met de Groene Draeck. Tjaco: 'Voordat ik met voorstellen kom, bespreek ik eerst met de regisseur welke scènes op welke locaties moeten worden opgenomen. Welke sfeer ze zoeken.'



Antoinette Beumer wilde een rauwe sfeer. Hip, industrieel. Een beetje afgelegen. Liefst aan het water. We kijken naar heel veel plekken, maar ik vond dit de ultieme plek. Het is natuurlijk geen woningencomplex, maar een kantoorgebouw, dus we moesten decors opbouwen en een deel van een van de bedrijven op de bovenste verdieping anders inrichten. Gelukkig verleende iedereen zijn medewerking, eigenaar Bunder en de bedrijven zelf. Het is een hoop werk, maar ik denk dat het goed is uitgekomen. Nee, ik heb het nog niet gezien...'

Veel buitenkant

Een acteur heeft inspiratie nodig voor zijn rol en daarbij kan de locatie van belang zijn.

Barry: 'Toen ik de Groene Draeck zag, dacht ik: als ik dit gebouw ontworpen had, wat zegt dat dan over mij? Dit gebouw heeft iets hard, iets gedurfd. Creatief, maar ook gepantsd. Geen makkelijk gebouw. Eigenlijk past het heel goed bij het karakter van Matthias. Hij is vooral veel buitenkant. Maar als die buitenkant afbrokkelt wie tref je dan aan? Wat is zijn aard, wat zijn zijn angsten? Zo'n locatie kan dat zo maar in je oproepen. Misschien een beetje vergezocht, maar het is leuk om op die manier naar een rol te kijken.'

Loft is vanaf 16 december in de bioscoop.
www.loftdefilm.nl
www.goedzoekers.nl



'Ik geloof heilig in de potenties van het gebied'

Zwaaiende René Grotendorst jarenlang de scepter over Projectbureau Noordwaarts, sinds een aantal maanden is dat Hans Gerson. Gewezen directeur van het Grondbedrijf, ambtelijk opdrachtgever voor de ontwikkeling van de zuidelijke IJ-oevers, directeur van de haven Amsterdam, opvolger van Tjeerd Herrema als wethouder van Verkeer en Vervoer en in die hoedanigheid verantwoordelijk voor de Noord-Zuidlijn... En dat is pas het begin van de waslijst van ervaring die Hans Gerson meebrengt. Hij is gepokt en gemazeld in alles wat met het IJ en de ontwikkelingen rondom te maken heeft. Valt er dan nog wat te ontwikkelen in deze barre tijden? 'De deur staat juist nu open voor frisse, creatieve ideeën', aldus de nieuwe directeur.

'Op 6 oktober 2010 is de herprioritering bouwprojecten bekend gemaakt (zie kader). Vanuit de centrale stad wordt het rode bordje opgeheven: hand op de knip, niet meer bouwen. Een boeiende tijd', meent Hans Gerson. 'De vastgoedmarkt is in verwarring en de gemeente heeft het moeilijk. We moeten ons gezamenlijk beraden hoe we daarmee omgaan in de verschillende gebieden. Er liggen prachtige plannen. En met ontwikkelaars zijn verstaande afspraken gemaakt. Die kun je niet zomaar naast je neerleggen. Maar door de gewijzigde omstandigheden staan die wel onder druk. Ook wij kunnen minder geld uitgeven. Dat komt doordat we minder kantoren kunnen bouwen dan we hadden gedacht. Er is immers al een overschot.'

**Waar liggen kansen?**

'De woningbouw gaat door, maar wordt meer gefaseerd uitgevoerd en zal vertraging oplopen', meldt Hans Gerson. 'Wij beoordelen nu voor ieder stukje IJ-oevers: welke investeringen kunnen of moeten we de komende vijf jaar doen en welke kunnen ook later? Zo hebben we afspraken met de nieuwe bedrijven op de NDSM-werf als Hema, VNU en IDTV dat we de omgeving netjes zouden opknappen binnen de sfeer die we ambiëren op dat terrein. Daar gaan we gewoon mee door. Het gebied ernaast ligt klaar om bouwrijp te worden gemaakt. Dat doen we pas als dat eerste deel klaar is.'

Ik vind het heel leuk om op deze manier met de ontwikkelaars samen te werken. We zitten er samen in, we willen allemaal dat het doorgaat, dus kijken we met elkaar waar de kansen liggen.'

Doen waar we sterk in zijn

'Die kansen liggen wat mij betreft onder andere bij het water. Die kwaliteit van het gebied moeten we uitbuiten. Zo werken we heel hard om de Hiswa naar de NDSM te krijgen. Daarmee trek je ook bedrijven aan die met de branche te maken hebben. Denk dan niet alleen aan bedrijven die aan schepen werken, maar ook aan een mooie winkel

Onderdeel van de voorgestelde bezuinigingen door het college van B&W is de herprioritering van de bouwprojecten. Hierin worden twee projecten aan de Noordelijke IJ-oevers genoemd; NDSM en Buikslooterham.

NDSM

De plannen NDSM worden vertraagd. Dit betekent voor NDSM Oost dat alleen de herontwikkeling van de monumentale loodsen (de Smederij, de Lasloods en de Scheepsbouwloods) wordt doorgezet. Voor een deel is de uitvoering al gestart en voor het overige deel gebeurt dit binnen afzienbare tijd. De gemeente stopt met verdere planontwikkeling. Het overige gebied in NDSM Oost wordt zo ingericht dat het in afwachting van verdere ontwikkelingen dienst kan doen als festivalterrein.

In NDSM Noord wordt de gemeente pas actief bij initiatieven van de marktpartijen. De gemeente verricht haar publieke taken bij concrete bouwplannen mits die passen binnen het ruimtelijk beeld. Een deel van NDSM Zuid is al volledig bouwrijp gemaakt. De gemeente houdt vast aan het ambitieniveau om van de NDSM Zuid een wijk te maken waarin gewoond en gewerkt wordt. Ook als dit betekent dat de ontwikkeling van het gebied langer duurt. De gemeente zal alleen dan investeren, als er partijen zijn die aantoonbaar gaan bouwen.

Buikslooterham

De gemeente stopt in Buikslooterham met planontwikkeling en investeringen tenzij daar inkomsten tegenover staan. Dit betekent dat particuliere initiatieven wel worden gefaciliteerd. De fasering van de verschillende bouwlocaties is daarmee afhankelijk van de investeringsbereidheid van marktpartijen. Slechts een derde van projectgebied Buikslooterham valt onder actieve gemeentelijke planontwikkeling (en grondexploitatie). Een aantal van deze kavels is al uitgegeven aan ontwikkelaars na een duurzaamheidstender. Nieuwe bouwenvelopen worden voorlopig niet in de markt gezet. In nieuwe ontwikkelingen wordt in principe geen kantoor- of bedrijfsruimte meer geprogrammeerd. Wel wordt verder gewerkt aan de kavels waarvoor een financiële bijdrage van het Rijk (in het kader van de Nota Ruimte) beschikbaar is.

met truien, een leuk café, een winkel met levensmiddelen. Dat vind ik het voorbeeld van een prachtige ontwikkeling die bij het gebied past. Nu is hiervoor nog helemaal geen uitgewerkt plan. Dus laat ieder die ideeën heeft, zich melden! Ik geloof heilig in de potenties van het gebied. Juist in deze tijd van aarzelingen is iedereen geneigd om stil te gaan zitten. Ik zeg: focus op bijzondere

initiatieven, op frisse ideeën, op synergie. Natuurlijk moet je vooral strategisch denken. Maar er zijn altijd mensen die in nieuwe situaties weer met verrassende mogelijkheden komen. Daar sta ik helemaal voor open. Onze kracht is dat we over veel grond beschikken en dat we aan een mooie plas water liggen. Er kunnen hier dingen die bijna nergens kunnen. Laten we doen waar we sterk in zijn.'

Ondernemen in Noord



Gewoon zin in vis

Even naar binnen gluren: een grote hal, industriële muren en plafond, grote ramen aan de waterkant, en een tafel met twee stoelen in het midden. Dit is gebouw De Overkant in het Hamerstraatgebied en hier komt het nieuwe visrestaurant Stork met café en terras aan het water. Het uitzicht: fenomenaal.

'Mijn man en ik hebben jarenlang restaurant Zomers gerund op de Prinsengracht,' vertelt Hanne Blom. 'We waren op zoek naar een nieuwe uitdaging. Een grote ruimte, liefst aan het water, liefst in Amsterdam-Noord. Dit bedrijventerrein van Stork kwam vrij en er moest naast cultuur en evenementen ook iets van horeca komen. Dat was ons op het lijf geschreven. Dit is het, zeiden we

tegen elkaar. Hier hebben we op gewacht. Ons plan is een laagdrempelig visrestaurant. Waar je wat sjieker kunt zitten, of met een groter gezelschap, maar waar je ook met z'n tweeën terecht kunt in je dagelijkse kleren als je gewoon zin hebt in vis. Eerst hadden we een plan ingediend voor de helft van de hal, wat ook de bedoeling was. Maar vrijwel meteen kregen we wilde ideeën voor een café-bar in het andere deel. En hoe je dat kunt samenvoegen, hoe die twee elkaar kunnen aanvullen. Gelukkig was eigenaar Eigen Haard ook enthousiast, dus nu wordt het een restaurant en bar in één grote ruimte. Met Sail hebben we alvast een voorproefje genomen op hoe het kan zijn qua sfeer. De ruimte was net opgeleverd voor verdere inrichting en aankleding, maar er

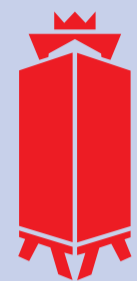
stond nog niks. We hebben een grote bar en keuken laten inrijden, tafels en stoelen en noem maar op, en we hebben voor honderden mensen gekookt. Het was geweldig. Meteen veel pr, natuurlijk. We zijn nu met de architect aan het nadenken over de inrichting: waar komt de entree, de garderobe enzovoort. Het blijft ruim en groots, maar de bar zal de ruimte scheiden in restaurant en café. Het moet niet gelikt worden, het industriële willen we behouden. Het mooie van de hal is dat je ook grote dingen kunt doen. Een fontein of zo. Ik weet het nog niet. Ik denk dat het vanzelf heel eigen wordt. Maar half december gaan we open. Dus dan weten we het...'

www.restaurantstork.nl
www.deoverkant.com



Werkzaamheden

Overhoeks →



- Start maaiveldinrichting EYE: eind maart 2011

Hamerstraatgebied →



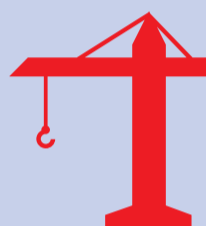
- Herinrichten openbare ruimte (Meeuwenlaan, Aambeelstraat, Johan van Hasseltweg en Gedempt Hamerkanaal: eind 2010)

Buiksloterham →

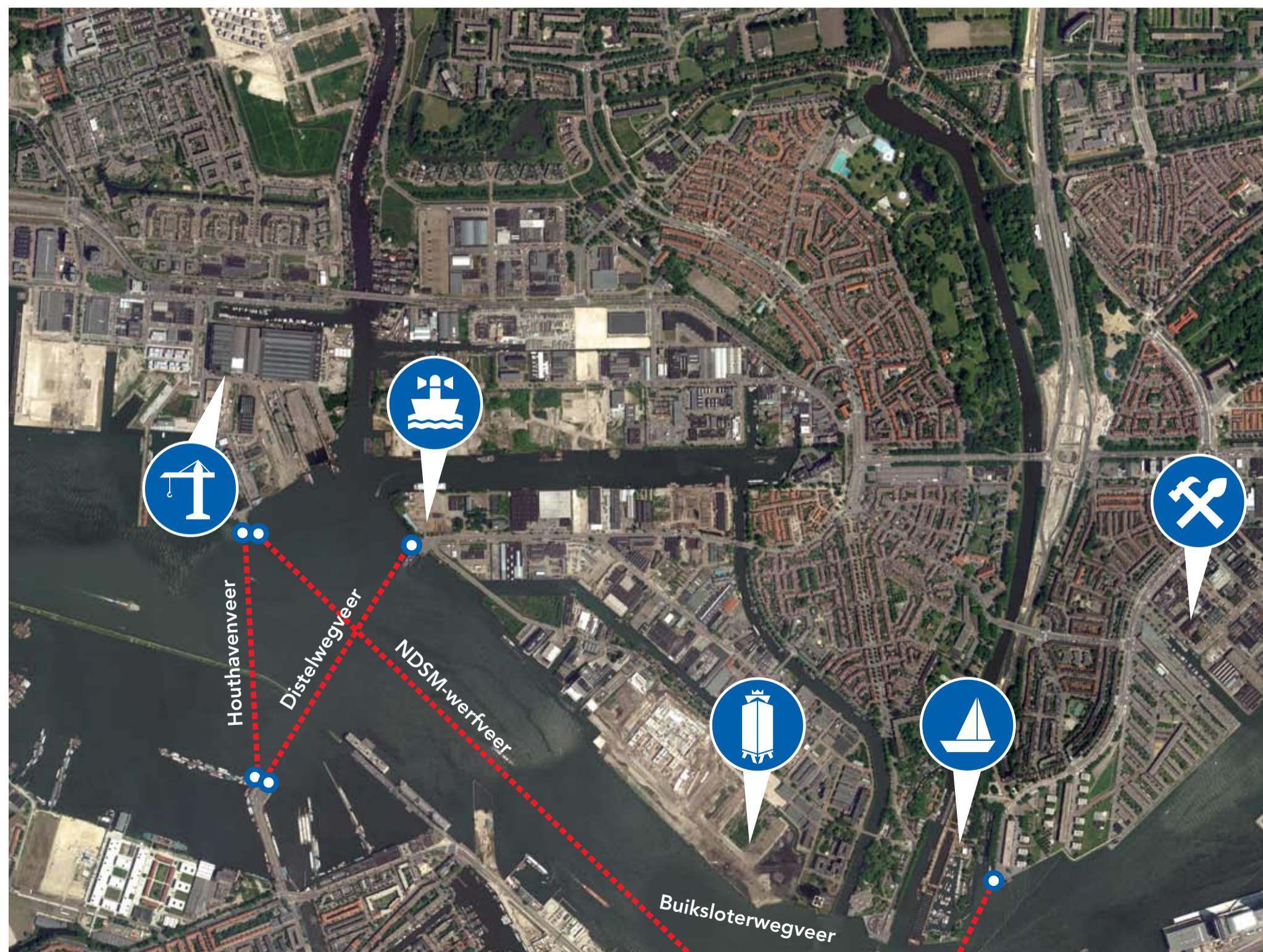


- Ondergrondse sloop kavel 39, Distelweg 90
- Start saneren en bouwrijp maken kavel 43/44 Distelweg 70: begin 2011

NDSM →



- Verbouw Smederij 1e fase: t/m dec. 2010
- Inrichten 1e fase maaiveld rond Smederij: 2e helft 2010



Shaped around your business



Opnieuw verbaast Amsterdam-Noord met een markant gebouw. The Curve dankt zijn naam aan de karakteristieke vorm van een ellips. Vloeiende rondingen, beton en staal, een volledig glazen gevel die taps toeloopt waardoor een schuin verloop naar boven ontstaat... een standaard kantoorpand is het niet. Net zo min als de locatie. Het unieke ontwerp van architect Ed Veenendaal

van OZ + V Architecten wordt gebouwd op de NDSM-werf in het zicht van de Klaprozenweg. The Curve is bedoeld voor huurders die een open uitstraling ambiëren. Want alles is en blijft zichtbaar. De installaties, de werkplekken, de mensen die er werken... Een zeer kenbare werkplek. Shaped around your business, zoals de ontwikkelaar, De Kroonenberg Groep, zelf zegt.

En ondanks al dat glaswerk, zeer duurzaam in gebruik. Er komt een dak dat duurzame energie produceert en een grondopslag met warmtepomp, waardoor het gebouw kan voorzien in eigen verwarming en koeling. Naar verwachting wordt The Curve in het vierde kwartaal van 2011 opgeleverd.

www.thecurve.nl



Docklands: waar hoor ik thuis?



Ties Schenk studeert in 2005 af aan de Nederlandse Film en Televisie Academie als regisseur van het project Docklands. Twee pilot-afleveringen maakt ze, die de VPRO bij Villa Achterwerk uitzendt en waarvoor ze bij Cinekid een prijs ontvangt. Het is de bedoeling om meteen meer afleveringen te ontwikkelen voor een serie. Maar zoals dat soms gaat, wordt het uitgesteld. Eind oktober 2010: de eerste aflevering van Docklands is dan toch op tv. Ties Schenk: 'Misschien wel goed dat het wat langer heeft geduurd. In de tussentijd heeft het idee voor dit project kunnen groeien.'

Arend en Zus zijn een tweeling van een verslaafde moeder. Ze wonen bij een pleeggezin dat nog twee kinderen heeft, op een

scheepswerf die nog in gebruik is. Op het terrein beleven ze avonturen met andere kinderen en doen ze dingen die soms over grenzen heen gaan. Daarbij is moeder inmiddels afgekickt en wil haar kinderen terug. 'De serie gaat over wie ben ik, waar hoor ik thuis?' vertelt Ties. 'In die groepsdynamiek tussen kinderen die van alles samen doorstaan, komen ze erachter wie zij zijn, waar ze voor staan. We hebben alles gefilmd op de NDSM-werf en in de loodsen. Dit is zo'n mooi, ruig, rafelig gebied. Het is een prachtige metafoor voor het opzoeken van grenzen. Hoe ver kun je gaan?'

Wordt vervolgd?

Het werken met kinderen was een heftig project op zich. 'De eerste dagen dacht ik: waar ben ik aan

begonnen?' lacht Ties. 'Zeven kinderen registreren en een hond... Het was heel spannend. Er werd ook veel van de kinderen geveerd. Niet alleen emotioneel, maar ook het lange wachten, het werken in de regen en die wind! Je kunt niet zo maar opnames afblazen omdat het slecht weer is. Dus ze hebben eigenlijk ook zelf geworsteld met de vraag: wie ben ik? Het grappige is dat een aantal van onze collega's hier vroeger als kind speelde. Op die kraan en in de trams die hier stonden. Ik hoop dat het zo'n spannend gebied blijft. In ieder geval zolang dat ik hier nog een vervolg kan maken...'

Docklands:
vanaf 31 oktober iedere
zondagavond om 18.15 uur
bij de VPRO.



Nieuwe busverbinding door Buiksloterham

Op 1 januari 2011 gaat een nieuwe dienstregeling van het openbaar vervoer in Amsterdam-Noord in. Dat betekent een nieuwe verbinding door Buiksloterham. Buslijn 38 gaat voortaan vanaf de Klaprozenweg over de Ridderspoorweg en voorlopig via de Distelweg richting het Mosplein rijden. Het is de bedoeling dat deze buslijn in de toekomst via de Asterweg en door Overhoeks gaat rijden.

Vooruitlopend op deze busverbinding rijdt al een aantal maanden de BSH Shuttle door de wijk, een tijdelijke shuttledienst tussen de pont Buiksloterweg en Buiksloterham. Met de komst van de reguliere busverbinding vervalt de BSH Shuttle.

Meer info: www.gvb.nl



Voortgang bouw Overhoeks

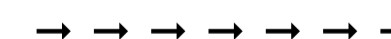
Gaat toch best snel. Nog maar een jaar geleden is er begonnen met de bouw van Europa in Overhoeks en nu staat dat elegante gebouw er gewoon. Het ontwerp van de Portugese architect Álvaro Siza schittert in de zon (als die schijnt...). En als de Europa begin 2011 is opgeleverd, kijken bewoners vanuit bijna alle woningen uit over het Overpark, het IJ en de binnenstad. Een fenomenaal gezicht, waar je eigenlijk geen genoeg van kunt krijgen.

Dat geldt ook voor de Zeven Provinciën. In augustus is begonnen met de bouw van dit laatste appartementencomplex aan het IJ. De overige woningen in het Residentieel Kwartier die nog gebouwd moeten worden, komen iets verder van het water af te staan. De Zeven Provinciën is ontworpen door Coenen en Co Architecten. Ook hier dus veel aandacht voor het uitzicht met zelfs een doorkijk op de begane grond.

Meer info: www.overhoeks.nl



Ontdek de plek



Mijn Noordoever

De Noordoever heeft veel bijzondere plekken. Bekende en minder bekende Noorderlingen laten in deze rubriek hun favoriete plek zien. Waar aan de Noordelijke IJ-oever gaat hun hart sneller kloppen.



Aart Hiemstra, adjunct havenmeester

'Wat ik echt een mooie ontwikkeling langs de IJ-oever vind, is de bouw van het Eye Filminstituut. Daar is best een en ander aan vooraf gegaan, er zijn harde noten gekraakt. De plannen voor het museum waren immers prachtig, maar wat ons betreft in eerste instantie niet nautisch veilig. Het gebouw zou in het water komen te staan en op die plek vreesden wij voor aanvaringen met de vele grote schepen die daar

doorvaren. De oever uitbreiden vonden wij een goede oplossing. Nu komt er dat geweldige gebouw met daaromheen een perfecte, natuurlijke tribune met een nieuw perspectief op het IJ en de stad. De ontwikkeling van de noordelijke oever vindt plaats met oog voor het IJ en de scheepvaart. Zo wordt het een mooie plek waar het heerlijk is om te zijn.'

1 Is Amsterdam klaar voor Red Bull?

De enige reden om het hoofdkantoor in De Bilt te verlaten, was ruimtegebrek. Maar Red Bull ging niet zo maar op zoek naar een nieuwe locatie. Daar ging een uitgebreid onderzoek aan vooraf. De Smederij op de NDSM-werf werd het eindpunt. 1 november krijgt de producent van energydrinks de sleutel. 1 april 2011 gaan ze erin. 'Er is nog wel wat werk aan de winkel voordat ons kantoor is ingericht rondom onze energizing dream', zegt directeur Jan Smilde.

Waar naartoe, was de hamvraag nadat twee jaar geleden duidelijk werd dat het prachtige herenhuis in de bossen in Midden-Nederland nu echt uit zijn voegen barstte. 'Met 65 mensen in dienst en regelmatig zo'n honderd studenten die in- en uitlopen voor de vele projecten van Red Bull, piepte en kraakte het gebouw aan alle kanten', vertelt Jan Smilde. 'Samen met de makelaar hebben we een scan gemaakt van ons bedrijf. Wij werken er eigenlijk, waar wonen deze mensen, wat is hun functie binnen ons bedrijf, wat hebben

wij als bedrijf voor een omgeving nodig, wat voor soort kantoor past bij ons, bij onze dromen? Bij dat profiel heeft het makelaarskantoor locaties gezocht en uiteindelijk bleef een top drie van potentiële toplocaties over. Daar was Zandvoort er één van, tussen het strand en het circuit. Wij doen veel evenementen samen met zeesporters als kitesurfen en beachvolleybal, en ook met autosport. Dus dat paste prima bij ons. Ook Sugar City bij Halfweg was een mogelijkheid. Het is De Smederij geworden.'

Vleugels geven

De beste locatie uitzoeken bestaat wat Red Bull betreft, niet alleen uit bekijken wat de omgeving de organisatie te bieden heeft. Jan Smilde: 'Wij vinden het heel belangrijk om ook iets te betekenen voor de omgeving. Dus we gaan in gesprek met de eigenaren of exploitanten van de locatie: geloven jullie in ons als merk, als bedrijf? En wat kunnen we hier op deze plek doen? Voor jullie, voor omwonenden, voor de omgeving? Amsterdam-Noord heeft natuurlijk veel potentie. Er moet van alles van de grond: cultuur, creativiteit, sport. Wij willen daarbij helpen door vleugels te geven aan de ontwikkelingen in dit gebied. Aan jong talent, bijvoorbeeld. Zo hebben wij sportmanagers in dienst, die jonge sporters en hun ouders ondersteunen bij de vlucht die hun carrière ineens kan nemen. Ook willen we faciliteiten bieden op meerdere terreinen. Bijvoorbeeld door een podium te bieden voor talent in de muziek, door ruimtes uit te rusten voor talent in de kunst en fotografie. We geven mensen in de omgeving van Red Bull de kans om te exposeren, hun talent te ontwikkelen en te etaleren. Wist je trouwens dat jullie fotograaf, Janus van den Eijnden, onlangs onze fotowedstrijd heeft gewonnen? Grappig toch?'

www.redbull.nl



1 Het komen en gaan

Op de NDSM-werf werken momenteel meer mensen dan vroeger tijdens hoogtijdagen in de scheepsbouw. De medewerkers van MTV, IDTV, Hema en VNU/Media treden dagelijks in de voetstapen van de vele scheepsbouwers van destijds. Deze nieuwe werkplekken waren tot voor kort echter nog niet optimaal bereikbaar. Voetgangers die van de pont komen en richting Kraanspoor gaan, moeten immers een stuk

omlopen, om het kanaal dat de westkant van de werf in tweeën splits. Dat kon anders, vonden ontwikkelaar Biesterbos en Projectbureau Noordwaarts. De gebieden verbinden is belangrijk en wat leent zich daar beter voor dan een brug? In juli werd een tijdelijke, verkorte route van de pont naar gebouw Number One en het Kraanspoor in gebruik genomen. De reacties zijn positief. Niet alleen kunnen werknemers van

de bedrijven en bezoekers de kortste route nemen naar de westkant van de werf. Ook is er meer levendigheid in de omgeving doordat je meer mensen ziet lopen of fietsen. Er is meer komen en gaan zichtbaar. Bovendien loopt de route langs het water. Dat brengt de dynamiek op het IJ, de ruimte en de ruigheid van de oever heel dichtbij.



1 Programmeren van de tijdelijkheid

'Het creëren van inhoud. Daar ben ik eigenlijk altijd mee bezig geweest. Voorheen als regisseur van programma's, theater en festivals voor tv en mixed media. Tegenwoordig als spin in het web op de NDSM-werf. Ik gebruik nu andere middelen, maar het gaat ook hier om het vormgeven en organiseren van een grote speelplek. Het bepalen van de spelregels die moeten leiden tot waardevolle inhoud.' Aldus Frank Alsema, directeur van de Stichting NDSM-Werf Oost.

Jarenlang beheerde en ontwikkelde de stichting Kinetisch Noord het terrein en enkele gebouwen en zette zo de NDSM-werf als culturele vrijplaats op de kaart. Langzaam kwamen er meer partijen op de werf werken, creëren en recreëren. Soms met andere belangen. Daarom werd twee jaar geleden het plan opgevat om een nieuw samenwerkingsverband aan te gaan vanuit de diverse partijen. Et voilà, de Stichting NDSM-Werf Oost, al duurde het nog even voordat die er was.

Waarde bevestigen

Twee opdrachten kreeg de nieuwe directeur mee, beheer en programmering. 'Het beheer betreft het schoon en veilig houden van tien hectare buitengebied', vertelt Frank Alsema. 'Het gaat om structuur aanbrengen, een vorm en infrastructuur voor samenwerking tussen alle partijen. Daar valt bijvoorbeeld ook het beheer van de informatievoorziening onder. Wat gebeurt waar, wie organiseert wat en wanneer? Presenteer aan elkaar waar je mee bezig bent en nodig anderen uit. Ook geluidsbeheer

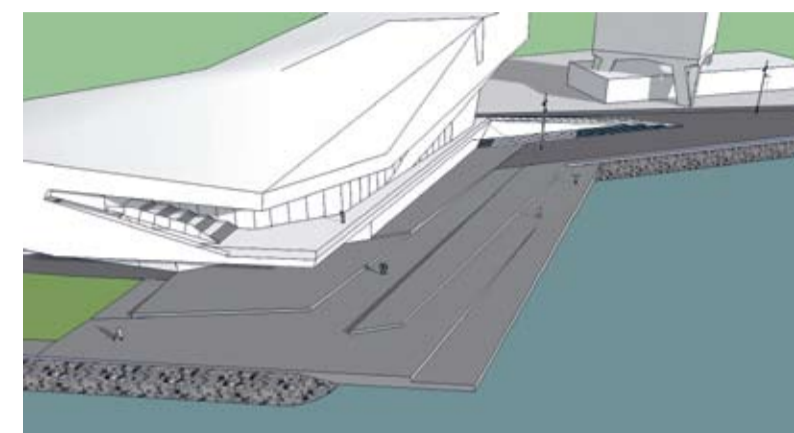


is een van onze taken. Wanneer ontstaat overlast, voor wie en hoe kunnen we dat in goede banen leiden? Kortom, beheer behelst voor mij alle activiteiten zo structureren dat we de authentieke, culturele en historische elementen van de werf beschermen en tegelijkertijd de mogelijkheden zo optimaal mogelijk gebruiken. Dat we de waarde van het gebied continu bevestigen en herontdekken.'

Kracht van de werf

Borreelend van ideeën is Frank over die mogelijkheden op de werf. Programmeren is niet alleen een keuze maken uit het aanbod van festivals, deze faciliteren en op alle manieren begeleiden. Het betekent ook het produceren van activiteiten voor het kunstenaarsprogramma. En ook het programmeren van de tijdelijkheid. 'Mooi begrip, tijdelijkheid', vindt Frank. 'Het heeft vaak een negatieve connotatie, maar door tijdelijkheid ontstaat dynamiek. En dat is juist wat ons trekt. Vooral in deze tijd

1 Echte eyecatcher



Het definitief ontwerp van het maaveld rondom het Eye Film Instituut is klaar. Brr, wat betekent dat? Het betekent dat is nagedacht over de omgeving rondom Eye, het zuidelijke deel van het Oeverpark in Overhoeks. Het filminstituut ligt op een geweldig landpunt met fantastisch uitzicht over het IJ. Een heerlijke plek om te verblijven, om lekker in de zon te zitten of wat te skaten. Om te tekenen of te jongleren. Daarom komen hier grote, betonnen treden die flauw aflopen naar het water. Of eigenlijk zijn het niet eens treden, maar lichte hellingen. Makkelijk begaanbaar voor iedereen. Aan de andere kant van het gebouw komt een doorgaande route naar Buiksloterham voor fietsers en voetgangers met aan weerszijden gras. Verder geen tierelantijnen, maar eenvoudig. Ook geen bomen. Het gebouw van Eye is immers groot en opvallend. Een echte eyecatcher. In een rustige omgeving krijgt het alle aandacht die het vraagt.

Maar er is nog veel meer mogelijk. Wist je dat in het Hema/VNU-gebouw een van de mooiste concertzalen van Amsterdam ligt? Klassieke concerten, dus. Op de werf een jazz-festival, een podium voor het Nederlandse lied, een mix met Marokkaanse en Turkse muzikanten. Een strand. Bedenk het maar en kom met plannen.'

Communitybuilding

'En dan niet dát kopiëren wat er al is. Nee, het moet een eigenheid krijgen die past bij ons rafelige, open, ruige, gastvrije, rommelige en duurzame imago. We zijn een broedplaats en dat moeten we blijven. Voor kunst en cultuur, voor de individuele kunstenaar die de plek heeft ontdekt en waarde gegeven, voor de vernieuwende denker, een artist in residence...

Kortom, wij faciliteren dromen. Maar werken ook aan nieuwe economische modellen, beter financieel beheer, aan uitbreiding van de digitale mogelijkheden van informatievoorziening. Belangrijk is dat we met elkaar het spel spelen. Dat we met alle partijen nadenken over moderne energievoorzieningen, duurzaamheid, hoe het water erbij betrokken kan worden, hoe we de rijkdommen van de werf behouden, hoe we de energie die de werf ons geeft, bewaken en teruggeven. Het gaat om communitybuilding rondom de gehele NDSM-werf. En we zijn pas net begonnen.'

www.stichtingndsm-werf.nl

Ontdek de plek



Buiksloterweg voor Café de Pont



November 2010 • Nummer 19



Colofon

De Noorder IJ-krant

De Noorder IJ-krant bericht over plannen en gebeurtenissen aan de Noordelijke IJ-oever. Deze krant is een gezamenlijke uitgave van projectbureau Noordwaarts en stadsdeel Amsterdam-Noord.

Als u wilt reageren:

s.wagemanns@noordwaarts.nl of bel 020-630 63 00.

Redactie : projectbureau Noordwaarts en stadsdeel Amsterdam-Noord →

Eindredactie en coördinatie :

Sjanet Wagemanns → **Tekst** : Birgitta Langen → **Fotografie/beeld** : Doriann Kransberg, Janus van de Eijnden, Rovorm, René den Engelsman → **Vormgeving** : Erik Schuur + Loods designmanagement → **Druk** : Drukkerij Tesink → **Oplage** : 25.000 exemplaren.

Aan het totstandkomen van deze krant is grote zorg besteed. Mochten er onverhoopt toch onjuistheden of onvolledigheden in staan, dan kunnen daaraan geen rechten worden ontleend.

Meer weten over de ontwikkelingen aan de Noordelijke IJ-oever:
www.noordwaarts.nl

Heeft u een mening over de plannen?
Bent u tevreden of juist ontevreden?
Heeft u een leuk idee voor de krant?

Mail naar:

s.wagemanns@noordwaarts.nl



De bewoners van de eerste drie nieuwbouwcomplexen in Overhoeks zijn inmiddels gesetteld. Hun woningen zo goed als ingericht, de balkons voorzien van groen en de kinderen naar school. In de nieuwe wijk wonen tot nu toe ongeveer zestien kinderen in de basisschoolleeftijd. Ongeveer, want ten tijde van de productie van deze krant kunnen er zo maar weer een paar bij komen. Deze kinderen gaan naar twee nieuwe scholen: de IJsbreker en Overhoeks. Na de herfstvakantie zullen beide scholen tijdelijk hun intrek nemen in een nieuw schoolgebouw aan de Chrysantenstraat.

Beide scholen zijn heel verschillend, maar zitten ook in hetzelfde schuitje. Ze hebben acht tot tien kinderen in de leeftijd van groep 1 tot en met 6. Ze zijn net begonnen in een klein gebouw dat kindercentrum Ayla beschikbaar had. En ze zijn eigenlijk elkaars concurrenten, ze willen immers beide groeien, maar moeten ook samen door één deur. Een curieuze situatie, maar dat heb je als je in een groeiwijk begint en het gaat prima. 'Uiteindelijk zal onze school naar een permanent gebouw in Overhoeks gaan en de IJsbreker naar de Buiksloterham', vertelt Minneke Wiewel. Ze is samen met Carola Siebeling

directrice van basisschool Overhoeks, maar beiden staan deze dagen ook weer voor de klas. 'Voorlopig gaan we samen in één gebouw. Na de herfstvakantie mogen we erin. Ook al moet er dan nog wel wat afgewerkt worden, maar we willen hier zo graag weg...'

Uitdagend, eigentijds

Basisschool De IJsbreker is de eerste oecumenische ASKO-school met Daltononderwijs. Dat klinkt heel ingewikkeld. 'Maar het is gewoon een moderne, brede, eigentijdse school met continu-rooster waar gebruik wordt gemaakt van de allernieuwste lesmethodes en waar ondernemend leren een geheel eigen plek inneemt', vertelt Leonie den Hartog, directrice. 'Het Daltononderwijs daagt elk kind uit om gebruik te maken van zijn of haar talenten, waarbij probleemoplossend denken en kritisch kijken naar het eigen leerproces van jongs af aan wordt aangeleerd. We zijn een ambitieuze school die samen met de kinderen met volle kracht vooruit wil en altijd weer het ijs weet te breken.'

Thematische aanpak

Basisschool Overhoeks is een openbare brede school met een bijzonder onderwijsconcept. Zo krijgen de kinderen al vanaf groep 1 Engelse les. De methode

wereldoriëntatie volgt een thematische aanpak waarbij de onderwerpen worden gecombineerd met bijvoorbeeld creatieve vakken. En heel opvallend: de vijf schooldagen zijn allemaal even lang, van half 9 tot 2 uur 's middags, met een vaste structuur. Een effectieve indeling van de dagen, waarmee de school zich graag profileert.

Feestelijk

De leerkrachten, begeleiders en kinderen hebben zin in de toekomst. Leonie den Hartog: 'We hebben een prima start gemaakt en het is gewoon ontzettend leuk en spannend om een nieuwe basisschool helemaal van begin af aan op te bouwen en vorm te geven.'

Minneke Wiewel: 'Wij hebben net als Leonie al een jarenlange carrière in het onderwijs achter ons. Hebben ook lang in de directie gezeten. Nu staan we weer even voor de klas in zo'n bijzondere situatie... dat geeft nieuwe energie.'

Dat feestelijke gevoel van een nieuw begin wordt begin december gevierd tijdens de officiële opening van het nieuwe schoolgebouw. Wellicht dat de directrices op zo'n goede voet staan met Sinterklaas dat hij de scholen komt openen?????



Tolhuistuin: voor en na het seizoen



Na een zeer succesvol cultureel zomerseizoen krijgt het grasveld van de Tolhuistuin een welverdiende adempauze.



De ark van Waternet legt bijna aan

Het wordt 25 november - ijs en weder dienende. De kantoorark van Waternet is bijna klaar en wordt rond die datum verplaatst naar zijn plek in het haventje aan het einde van de Papaverweg in Buiksloterham. In de weken erna worden losse eindjes weggewerkt en kabels en riolering aangesloten en op 15 december is de sleuteloverdracht van de grootste kantoorark van de Benelux. Een uniek project in Amsterdam.

'Er zijn wel vaker drijvende kantoren gebouwd en ook zijn technische installaties wel eerder toegepast. Het unieke zit hem in de grootte van de ark en de toepassing van de technieken', vertelt Karin Dijkstra, teamleider Baggeren en Drijfvuil bij Waternet. 'De bouw verloopt heel voorespoedig. De ark is in twee delen gebouwd in de loods van ABC Arkenbouw in Urk, vervolgens naar een plek buiten de sluisen gevaren en in de buitenhaven samengevoegd. In zijn geheel wordt hij hierheen gevaren met twee sleepers. De andere sluisen waar hij doorheen moet, zijn groot genoeg. Spectaculair, hoor.'

Milieuvriendelijker

Al jaren leggen de drijfviuvisers van Waternet hun boten in het haventje aan het einde van de Papaverweg. Maar ook op dit puntje landtong komt woningbouw en dat betekent dat er minder plek is voor de activiteiten van Waternet en dat de milieuvriendelijkheid wordt verzwakt. Omdat er weinig ruimte op het land



overbleef, werd gekozen voor een drijvend kantoor. Attika Architecten ontwierp het gebouw, waarbij duurzaamheid uitgangspunt was. 'Niet alles daarvan is uitgevoerd', zegt Karin. 'Soms is het economischer om het toch anders te doen. Of later, als de woningbouw daadwerkelijk om bepaalde maatregelen vraagt. Maar belangrijk voor ons was het gebruik van de warmte en de koelte van het water. Het havenwater is in de zomer koeler dan de lucht, in de winter warmer. We pompen het omhoog en gebruiken het

via een buizensysteem voor de koeling en verwarming van de kantoren. Het gebouw en de haven zijn straks heel mooi, maar ons werk hebben we wel moeten aanpassen. Het schoonmaken van de bakken gebeurt op een andere locatie in de Coenhaven. En er is hier geen ruimte meer voor het scheiden van vuil, dus wordt het afgevoerd naar een andere plek. Dat gebeurt wel per boot, dus er zullen heel wat minder vrachtwagens met vuil rondrijden dan voorheen. Ook een mooie verdienste voor het milieu.'